

La sécurité sur le Marche-Avec

Session d'information

Pôle Nautique – 21 février 2019

14:30-17:00



**« *Le bateau est dangereux
avant d'être beau* »**

Henri Queffélec



La sécurité sur le Marche-Avec
Session d'information
Pôle Nautique – 21 février 2019
14:30-17:00

- 1. L'homme à la mer**
- 2. Les moyens d'alerte**
- 3. La lutte contre le feu**
- 4. La lutte contre l'envahissement par l'eau**
- 5. Les moyens de survie**
- 6. Blessures et chocs**
- 7. Abordages**
- 8. La prévention**

L'homme à la mer



L'homme à la mer



L'homme à la mer



L'homme à la mer

Théorie

[https://
www.youtube.com/watch?v=IJsDpQ9Nd74](https://www.youtube.com/watch?v=IJsDpQ9Nd74)

L'homme à la mer

Exercice de récupération

<https://www.youtube.com/watch?v=hTGvOqIcQDM>

L'homme à la mer

Matériel



L'homme à la mer

Matériel



L'homme à la mer
Matériel

La perche IOR gonflable

[https://
www.youtube.com/watch?v=BMGWk6s9G4k](https://www.youtube.com/watch?v=BMGWk6s9G4k)

L'homme à la mer
Matériel
La perche IOR gonflable
du Marche-Avec



L'homme à la mer

Matériel



La bouée Silzig

L'homme à la mer

Matériel

[https://
www.youtube.com/watch?v=LL37XKESSSk](https://www.youtube.com/watch?v=LL37XKESSSk)

Démonstration de la bouée Silzig

L'homme à la mer

Exercices devant Beg-Meil



L'homme à la mer

Exercices devant Beg-Meil



L'homme à la mer

Matériel



L'homme à la mer

Matériel



Les moyens d'alerte

Téléphone portable

TÉMOIN OU VICTIME D'UN PROBLÈME EN MER ?

APPELEZ LE CROSS

DEPUIS LE LITTORAL, LE NUMÉRO NATIONAL D'URGENCE

C'EST LE 196
APPEL GRATUIT DEPUIS UN FIXE OU UN PORTABLE

EN MER, J'UTILISE

LE CANAL 16 DE MA VHF
JE DEMANDE LE CROSS

ministère de Développement durable - nov. 2014

Les moyens d'alerte

VHF



Les moyens d'alerte

Réseau satellitaire



Les moyens d'alerte

Le Cross Etel

<https://>

www.youtube.com/watch?v=mJTEE1WISIU

Les moyens d'alerte

La pyrotechnie



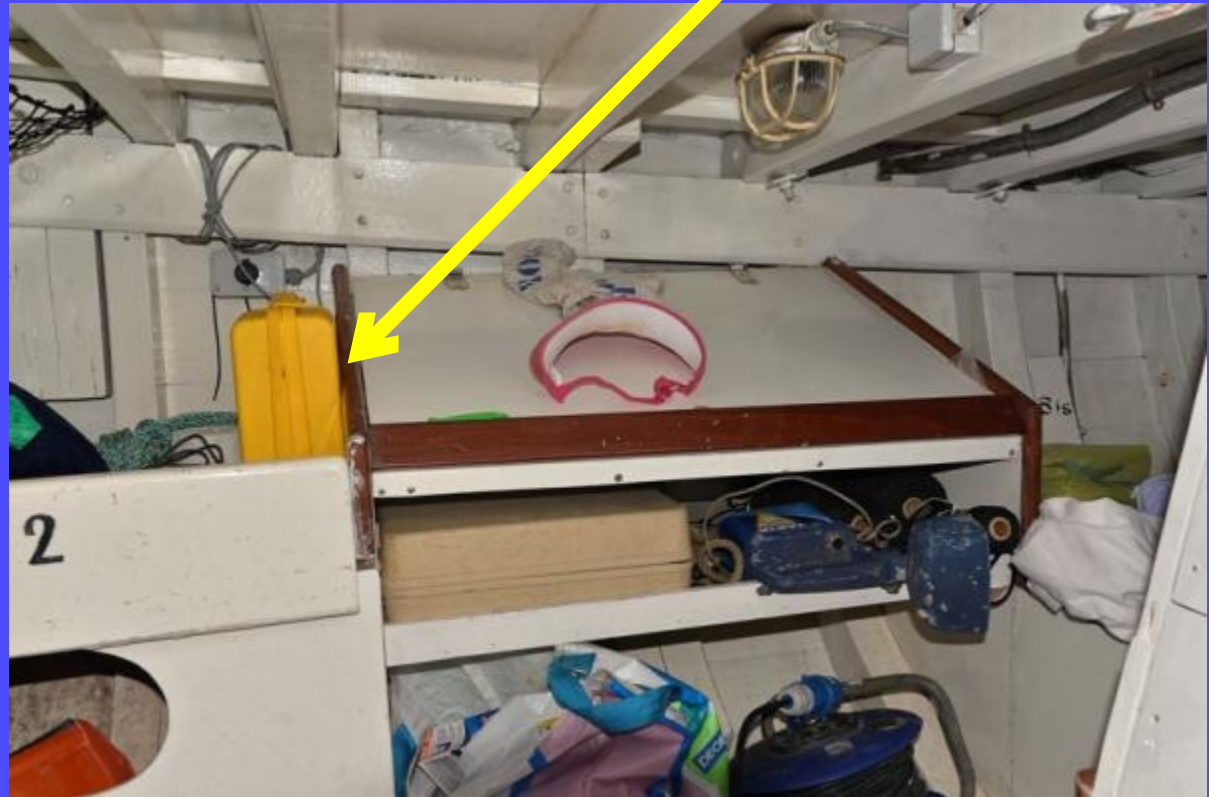
Les moyens d'alerte

La pyrotechnie



Les moyens d'alerte

La pyrotechnie



Les moyens d'alerte

La pyrotechnie



Les moyens d'alerte

La pyrotechnie



Les moyens d'alerte

La pyrotechnie



Les moyens d'alerte

La pyrotechnie



Les moyens d'alerte

La pyrotechnie



Les moyens d'alerte

La pyrotechnie



Les moyens d'alerte

La pyrotechnie



La lutte contre le feu

Rapidité de propagation

[https](https://www.youtube.com/watch?v=BkCUBiIYl0U)

[://www.youtube.com/watch?v=BkCUBiIYl0U](https://www.youtube.com/watch?v=BkCUBiIYl0U)

La lutte contre le feu



La lutte contre le feu



La lutte contre le feu



La lutte contre le feu

Utilisation d'un extincteur



La lutte contre le feu

Utilisation d'un extincteur

Le feu est classé en 5 catégories avec, pour chacun, un mode opératoire de lutte spécifique.

- Classe A : feu de solide
- Classe B : feu de liquide ou de solide liquéfiable
- Classe C : feu de gaz
- Classe D : feu de métaux
- Classe F : « feu de cuisine »

La lutte contre le feu

Utilisation d'un extincteur

Un extincteur se vide extrêmement vite :

- 6 secondes pour un modèle de 1 kg,
- 8 à 10 secondes pour un 2 kg
- 25 secondes pour un de 6 kg

Mieux vaut viser juste...

La lutte contre le feu



Lutte contre l'envahissement par l'eau

Rechercher l'origine de l'entrée d'eau

Connaître l'emplacement des :

- vannes
- passe-coque

Lutte contre l'envahissement par l'eau

Connaître l'emplacement des vannes et passe-coque



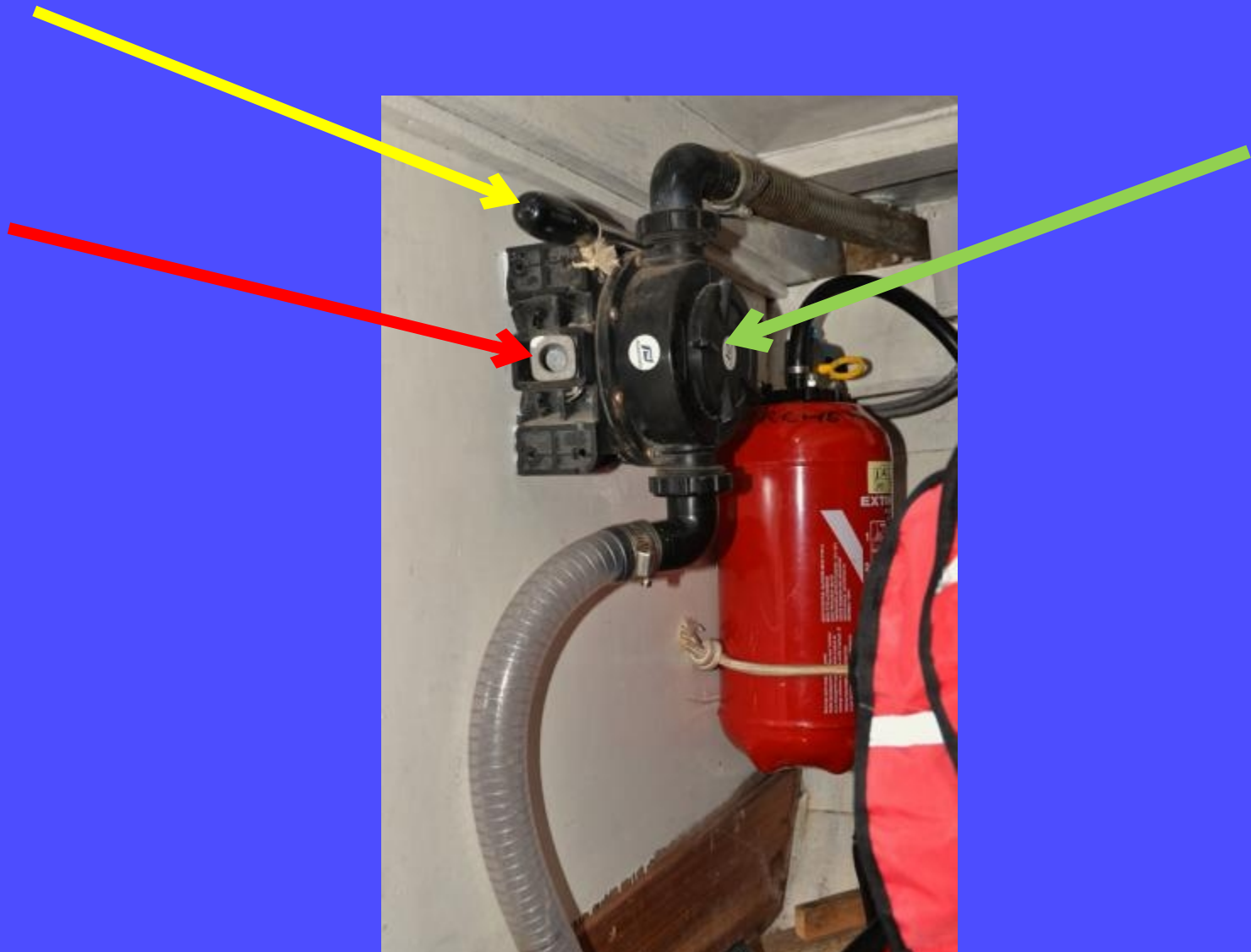
Lutte contre l'envahissement par l'eau

Pompe électrique



Lutte contre l'invasion par l'eau

Pompe manuelle



Lutte contre l'envahissement par l'eau

- Pinoches
- Seau
- Etc.



Matériel de survie



Matériel de survie



Matériel de survie

<https://www.youtube.com/watch?v=ZxZ5Qw7xUnU>

Matériel de survie



Matériel de survie



Matériel de survie

La drisse de déclenchement du radeau doit être amarrée



Matériel de survie

BEA MER Rapport d'enquête technique

Incendie et naufrage du chalutier Ar Raok 2
le 28 février 2015 dans le sud-est de Belle-Île



Matériel de survie

« L'évacuation : le radeau sur l'avant était inaccessible au moment de l'évacuation car le pont avant était en flammes. Il restait donc le radeau arrière, seul moyen de sauvetage collectif disponible.

Cependant, lors de sa mise à l'eau, l'équipage s'est aperçu qu'il n'était pas amarré et qu'il partait à la dérive.

Le mécanicien et un matelot ont donc dû sauter à l'eau et nager pour le déclencher puis monter à bord. Le patron et l'autre matelot se sont également jetés à l'eau pour rejoindre le radeau. Le non-amarrage du radeau aurait pu constituer un facteur aggravant des conséquences de l'accident (...) ».

Matériel de survie

Il faut impérativement avoir son couteau sur soi



Matériel de survie

Il faut impérativement avoir son couteau sur soi

Belle-Angèle : rapport du BEA Mer :

« ...le skipper se dirige vers l'avant pour larguer un radeau de survie. Le skipper demande au matelot qui se tient plus sur l'arrière de lui fournir un couteau ; quand celui-ci relève la tête pour se diriger vers l'avant avec un couteau, le skipper a disparu ».

Les blessures et les chocs

- Les poulies (les « veuves »)
- Bôme, baume et bobos...
- Descente en flèche
- Le bout-dehors
- Coups de corne !
- Où s'asseoir ?
- Les déplacements sur le bateau
- Les bouts qui filent et les brûlures

Les blessures et les chocs

Les poulies (les « veuves »)



Les blessures et les chocs

Bôme, baume et bobos

<https://www.youtube.com/watch?v=6mpjo0op5w8>

Les blessures et les chocs

La montée et la descente du flèche



Les blessures et les chocs

La montée et la descente du flèche



Les blessures et les chocs

Le bout-dehors



Les blessures et les chocs

Le bout-dehors



Les blessures et les chocs



Les blessures et les chocs

Les coups de corne



Les blessures et les chocs

Où s'asseoir ?

Les déplacements sur le bateau

Les bouts qui filent et les brûlures

Les blessures et les chocs

Mouiller en sécurité



Les blessures et les chocs

Mouiller en sécurité



Les blessures et les chocs

Direction générale
des Infrastructures,
des Transports
et de la Mer

Juin 2017

La trousse de secours

SÉCURITÉ MARITIME

Dotation obligatoire

Les navires effectuant une navigation au-delà de 6 milles d'un abri embarquent le matériel d'armement et de sécurité semi-hauturier (de 6 à 60 milles) et hauturier (au-delà de 60 milles) qui comprend la trousse de secours composée des éléments suivants :

- 1 paquet de 5 compresses de gaze stériles, taille moyenne
- Chlorhexidine en solution locale - 5 ml à 0,05 % ;
- 1 coussin hémostatique (type CHUT) ;
- 1 rouleau de 4 m de bande auto-adhésive (largeur 10 cm, type Coheban) ;
- 1 boîte de pansements adhésifs stériles et étanches en 3 tailles ;
- 1 boîte de gants d'examen non stériles ;
- 1 rouleau de sparadrap ;
- 1 flacon de 75 ml de gel hydroalcoolique ;
- 1 couverture de survie.

Tout complément de la trousse de secours est laissé à l'initiative du chef de bord.

Conseils au chef de bord

- ① Les sujets ayant des antécédents spécifiques (allergies, asthme, syndromes neurologiques, cardiaques ou autres) doivent se munir du traitement d'urgence adapté.
- ② Pour les enfants embarqués, il est nécessaire de prévoir, en fonction de l'âge, des dosages adaptés ou des produits de substitution pour un certain nombre de médicaments. Renseignez-vous auprès de votre médecin.
- ③ Placer les produits dans un contenant étanche placé dans un endroit facilement accessible, à l'abri de la lumière et de feu, et peu soumis aux variations thermiques. Les produits doivent être rangés pour faciliter leur emploi et éviter les erreurs.
- ④ Le centre de consultation médicale maritime de Toulouse (CCMM) est à la disposition de tous les marins (y compris plaisanciers) gratuitement, 24 heures sur 24, 7 jours sur 7.



MINISTÈRE
DE LA TRANSITION
ÉCOLOGIQUE
ET SOLIDAIRE

MINISTÈRE
CHARGÉ DES
TRANSPORTS

Ministère de la transition écologique et solidaire

www.ecologie-solidaire.gouv.fr

Les blessures et les chocs

Direction générale
des Infrastructures,
des Transports
et de la Mer

Comment demander une consultation médicale en mer ?

Appel direct CCMM

- Tél. : + 335 34 39 33 33
- Inmarsat 011 puis 32 ou 38
- Transmission de données (images) : ccmm@chu-toulouse.fr

Appel au CROSS

- VHF (C16 ou ASN C70) ; MF (ASN 2187.5)
- Téléphone : 196 (appel gratuit depuis un fixe ou un portable, numéro national d'urgence dédié au sauvetage en mer.) Ce numéro permet d'alerter le centre régional opérationnel de surveillance et de sauvetage en mer (CROSS) le plus proche de l'appel.

Pour une navigation au-delà de 60 milles, se renseigner auprès du CCMM de Toulouse pour le matériel médical et la dotation médicale complémentaire à emporter.

Contact secrétariat pour renseignements

- Tél. : + 335 67 69 16 78
- Mèl : ccmm.secretariat@chu-toulouse.fr
- Site web du CCMM : <http://www.chu-toulouse.fr/-centre-de-consultation-medical>

Téléchargez ce document sur le site www.ecologie-solidaire.gouv.fr/politiques/plaisance-et-loisirs-nautiques

0 CCMM/057M - Juin 2017

Les risques d'abordage



Les risques d'abordage

<https://>

www.youtube.com/watch?v=fFWHIFZEm3M

Les risques d'abordage

- Assurer une veille attentive et permanente
- Ne pas crier au loup
- Avoir à portée de main des appareils de signaux sonores
- Savoir utiliser la VHF (appel au navire en route de collision)

Les risques d'abordage

Ne pas crier au loup



Les risques d'abordage

Ne pas crier au loup



Les risques d'abordage

**Gast !
Est-ce que çui-ci
regarde ?**



Les risques d'abordage

Avoir à portée de main des appareils de signaux sonores



Les risques d'abordage

Savoir utiliser la VHF (appel au navire en route de collision)



La prévention

Porter son gilet

[https://
www.youtube.com/watch?v=ZYkJONtwj7U](https://www.youtube.com/watch?v=ZYkJONtwj7U)

La prévention

Porter son gilet

«À 05h49, le skipper lance un MAYDAY sur VHF canal 16

puis demande aux passagers de capeler leurs brassières.

Les passagers s'équipent dans la cabine tandis que le skipper se dirige vers l'avant pour larguer un radeau de survie ».

La prévention

Porter des chaussures adaptées



La prévention

Porter des chaussures adaptées



La prévention

Porter des gants, etc...



La prévention

Attention dans le compartiment moteur



La prévention

Attention dans le compartiment moteur



La prévention

Attention dans le compartiment moteur

16/5/2016

Concarneau. Scalpée par l'arbre d'hélice du bateau sur lequel elle opérait - Faits divers - LeTelegramme.fr

Concarneau. Scalpée par l'arbre d'hélice du bateau sur lequel elle opérait

23 mai 2014 à 08h00



L'accident a eu lieu alors que la victime était en train d'intervenir sur l'hélice du Popoff, un vieux gréement amarré à Concarneau.. Photo Pascale Tamalet

Un terrible accident du travail s'est produit, hier matin, à bord du Popoff, un vieux gréement amarré aux pontons de l'arrière-port de Concarneau. Une femme intervenait sur l'arbre d'hélice du chalutier lorsque ce dernier est entré en action, entraînant les cheveux longs de la salariée. Bien que grièvement blessée au cuir chevelu et au visage, la femme, âgée de 63 ans, a pu sortir seule du navire et remonter vers le quai d'Aiguillon où l'attendaient des policiers. C'est un autre membre de l'équipage du chalutier, présent au moment du drame, qui les avait alertés. Prodigés par une équipe du Smur assistée des pompiers de Quimper, les soins se sont prolongés durant plus d'une heure sur le quai. Transportée à l'hôpital de Concarneau, la victime a ensuite été hélicoptérée vers le centre hospitalier de la Cavale Blanche, à Brest, où une greffe devait être tentée dans la journée.

La prévention

Attention dans le compartiment moteur

• •

Compartiment moteur

DANGER

Ne pas entrer

sans accord du chef de bord

• •

La prévention

Attention aux trajets en annexe !



La prévention

Attention aux trajets en annexe !



La prévention

Attention aux trajets en annexe !



**Merci pour votre intérêt.
Bonnes navigations! ...et attention
au bout-dehors !**

